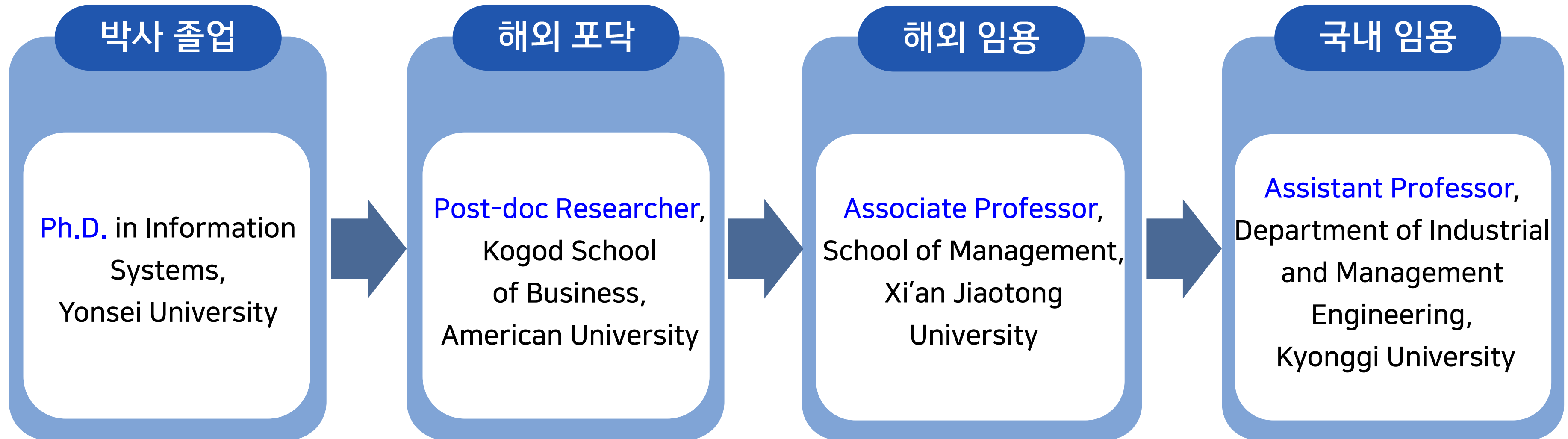




Crafting Your Academic Future: Preparing for the Professorship Journey

Introduce



목 차

CONTENTS

1 박사 과정

2 포닥 및 연구교수

- 해외 대학
- 국내 대학

3 교수 임용

- 해외 대학
- 국내 대학

학문적 기반 역량 강화



다양한 (연구)분석 방법 습득

다양한 수업을 듣되,
특히 분석 방법 관련 수업을 폭넓게 수강



강의 경험 쌓기

박사과정 수료 후, 가능하다면
강의 경험 쌓기

연구 공동체 및 진로 준비



랩세미나 및 연구 스터디

연구실(랩) 세미나 외에도, 관심 분야가 비
슷한 동료들과 자율적으로 스터디를 구성



포닥(Post-doc) 준비

박사 졸업 후 포닥을 고려하고 있다면,
마지막 학기에는 준비 필요

** 학계 네트워크 활용*

01 강의 운영 경험을 통한 역량 향상

- 강의 경험은 교수로서의 교육 역량을 증명할 수 있는 중요 지표
- 교수 임용시 중요한 평가 요소이기에 실제 강의를 직접 운영해보는 것이 중요

02 차별화된 연구 수행

- 해당 국가 및 대학에서만 접근 가능한 고유한 데이터를 활용
- 해당 데이터를 활용한 연구를 수행한다면 학문적으로도 높은 가치를 인정받을 수 있음

03 기업 및 대학 내 프로젝트 참여

- 현지 기업과의 공동 프로젝트에 참여하거나 연구 협업 진행
- 실무 중심의 경험을 통해 연구의 응용 가능성 확장 및 네트워크 형성에 기여

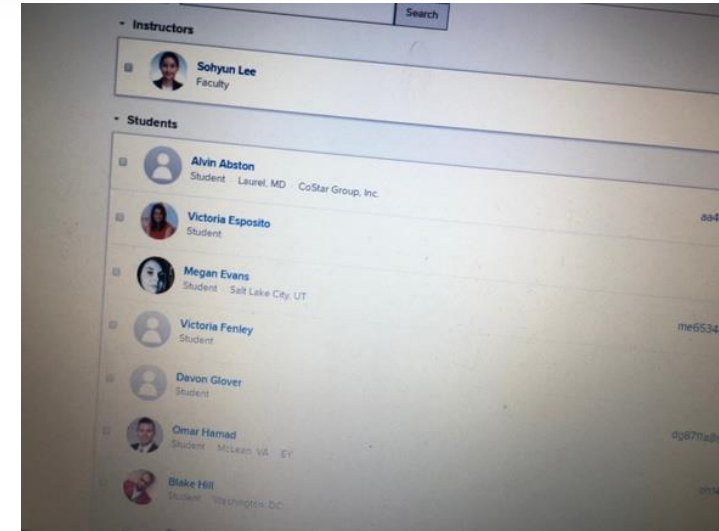


그림01. 강의 수행



그림02. American University 전경



그림03. 프로젝트 참여를 통한 연구 협업

04 해외 네트워크 구축

- 교내/외 세미나, 학술대회, 포럼 등 참여
- 해외 연구자들과의 네트워크 확장



그림04. 해외 네트워크 (1)

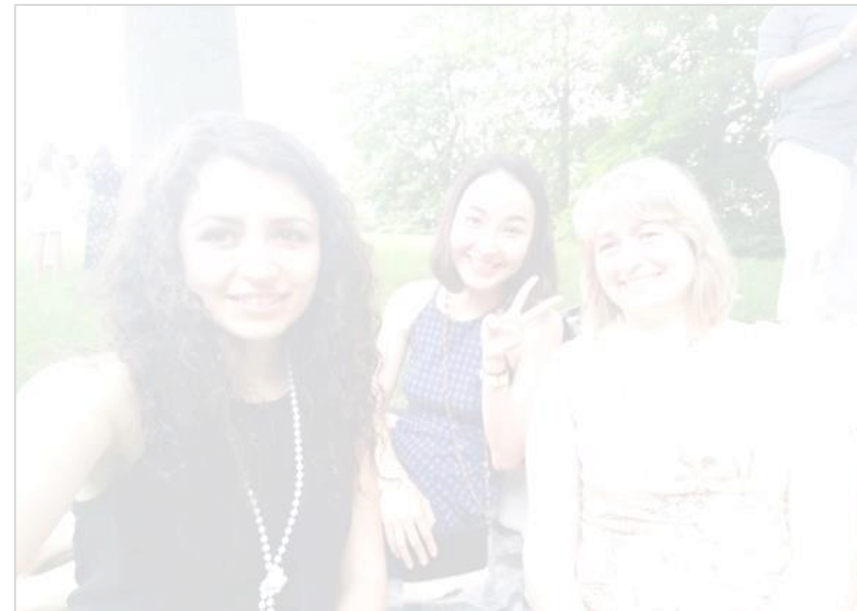


그림05. 해외 네트워크 (2)



그림06. 해외 네트워크 (3)

01 강의 전문성 강화

- 본인의 학문/연구 분야 및 트렌드를 반영한, 보다 전문화된 강의를 진행하여 강의 능력 향상



02 국내/외 학술대회 참여 통한 네트워크 구축

- 국내/외 학술대회에서 활발히 발표하고, 다양한 연구자들과 피드백을 주고받는 경험은 네트워크 구축에 도움이 됨

03 연구 및 기업 과제(프로젝트) 수행

- 정부 및 공공기관의 연구 지원 사업이 다수 존재함
- 특히, 한국연구재단(NRF)에서 제공되는 정보를 사전에 파악하고 적극적으로 활용



그림07. 한국연구재단 웹사이트

01 연구 중심 환경

- 일반적으로 교수에게 요구되는 행정 업무가 상대적으로 적음
- 국내보다 연구에 집중할 수 있는 환경

02 해외 네트워크 확장

- 글로벌 연구자들과의 협업 기회로 글로벌 네트워크 구축에 유리
- 장기적인 연구 협력 & 국제 학술 활동으로의 확장 가능성

03 연구 및 기업 프로젝트 참여

- 정부, 연구기관, 민간 기업 등이 주관하는 다양한 프로젝트 참여 기회
- 현지 기업과 협업 가능



그림08. Xi'an Jiaotong University 교수 세미나

01 연구 확장

- 다양한 국내/외 연구자들과의 협업을 통한 연구 진행
- 다양한 기업 데이터 및 연구방법론 활용

02 강의 전문화

- 전공 외 다양한 분석 방법 강의
- 영어강의 의무화

03 연구 및 기업 프로젝트/ 행정 업무

- 정부 과제 및 기업 용역 과제 수행
- 실용적 연구 성과 창출
- 학과 차원의 제안서 작업 다수 참여
- 보직, 입학사정관, 위원회 활동 등 다양한 역할로 균형 필요

04 연구실(랩) 운영

- 학생 지도
- 다수의 연구 및 기업 과제(프로젝트) 수행



그림09. 연구실(랩) 운영

연구

- 국내/외 네트워크 기반 협업
- 다양한 연구방법론(분석기법) 활용

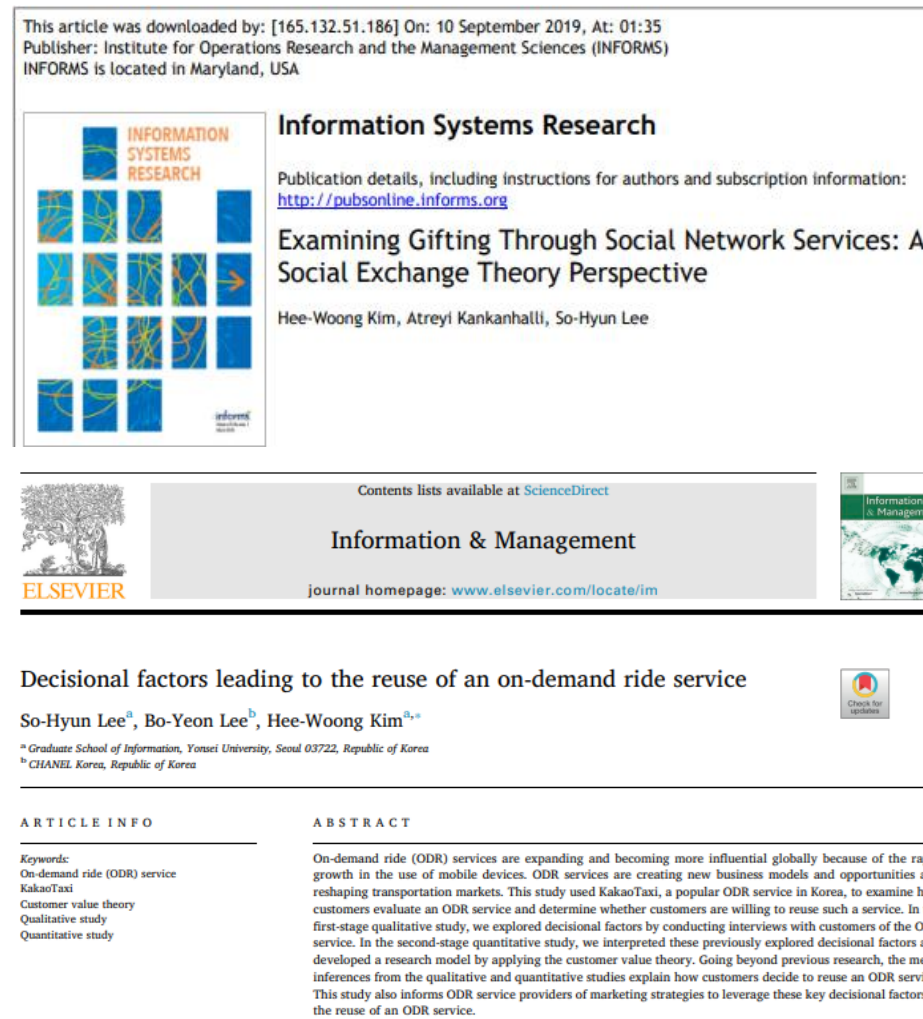


그림10. (S)SCI 저널 게재

교육(강의)

- 국내 및 해외 강의 경험
- 강의 전문성 및 트렌드 반영



그림11. 강의 경험

과제(프로젝트)

- 연구재단 및 정부 과제 수행
- 기업 용역 과제 수행



그림12. 과제(프로젝트) 수행

해외 대학 Job posting 사이트

01 IS position

<https://academiccareers.aisnet.org/>

02 IS position (지원자들이 만든 DB)

<https://isjobs.xyz/Database-24-25>

03 호주, 중국, 동남아, 유럽 등의 대학

<https://www.timeshighereducation.com/>

04 일본 대학

<https://jrecin.jst.go.jp>

05 유럽 대학

<https://akadeus.com/>

06 영국 대학

<https://www.jobs.ac.uk/>

주요 지원 전략



연구 로드맵 세우기

명확한 연구 계획서를
준비하는 것은
학계 취업 여정의 나침반



설득력 있는 연구 계획서

하나의 이야기 처럼 구성하고,
중요한 질문에 답해야 함



다양한 역량 보여주기

주요 연구 논문은 다양한
방법론과 기술을 보여줘야 함



폭넓은 피드백 수집

연구 분야 외 사람으로부터
피드백 수용



명확하게 눈에 띄는 CV

CV는 잘 정리되어
읽기 쉬워야 하며,
핵심 정보는 앞부분 배치



지원 서류에 개성을 담기

커버레터와 연구계획서를
지원 대학에 맞춰
약간이라도 맞춤화



학계 네트워크 활용

관심 있는 학교에 당신의
관심을 표현하고,
교수님과 동료에게 도움 요청



우수 사례 학습하기

온라인 사례를 참고하고,
선배들의 조언을 구하기
또한 자신만의 서류 만들기

면접 및 Job Talk 전략



연습, 또 연습

다양한 청중 앞에서 연습하며 피드백을 받아야 면접과 Job Talk 실력이 향상됨



일대일 미팅 준비

자주 묻는 질문에 대해 간결하고 설득력 있는 답변 준비, 전문성과 개성을 함께 보여주는 것이 중요함



교수진과의 연결

해당 대학의 교수진 정보를 미리 파악하고, 관심 분야를 공유하여 자연스럽게 관계 형성



시간 관리 능력

Job Talk 시간 배분을 철저히 관리하고, 예상치 못한 질문에 대비한 보조 슬라이드 준비



건설적 비판 수용하기

어려운 질문에 방어적으로 반응하지 말고, 연구의 한계를 인정하면서 의미 있는 대화로 전환



연구의 동기를 명확히 설명하기

발표 시작부터 연구의 필요성과 중요성을 분명히 설명해 청중의 관심을 끌어야 함



캠퍼스 방문을 현명하게 활용하기

관심 있는 학교에 당신의 관심을 표현하고, 교수님과 동료에게 도움 요청

학교 선택하기



연구 적합성 우선 고려

복수의 제안을 비교할 때는 학과의 연구 분야와 적합성이 장기적 성공의 핵심



지역과 문화도 중요

개인적 취향도 무시할 수 없습니다. 생활 방식과 목표에 맞는 지역과 문화를 고려



학과 문화에 대해 질문하기

협상 과정에서 학과의 문화와 목표에 대한 질문을 하고, 자신이 편하게 일할 수 있는 환경인지 확인해야 함



진정성을 잃지 않기

과정 전반에서 자신을 꾸미지 말고, 있는 그대로의 모습을 보여주어야 됨. 결국 당신과 학교 간의 '맞춤'이 중요함



현명하게 협상하기

연구 예산, 강의 부담 등 다양한 조건에 대해 협상필요. 본인의 경력 목표와 일치하는 제안 인지 확인이 필요함



빠른 응답을 요구하는 제안은 신중히 대처

응답 기한이 촉박한 제안이 있다면 신중히 대응해야 함. 관계를 해치지 않도록 조심하며, 예의 바르게 상황을 조율해야 함.



감사합니다.
Thank you